

Célia CALO
Elodie DI TOMMASO

Le toiletage

de base et d'exposition

Le déroulement d'une exposition canine



Fond photographique:

**Célia CALO, Eric PLANCHON, Fabien Denis BEAUPREZ, Elevage CRYSTAL LAKE
Le CFBA les remercie pour leur collaboration à ce document.**

**Toutes les photos sont la propriété exclusive de leurs auteurs.
Aucune utilisation de celles-ci ne pourra être faite sans leur autorisation.**

*Un document indispensable pour l'entretien du Berger Australien simple et facile à
comprendre. Ce document est pour le néophyte une mine d'informations.
Merci à Célia et Elodie pour le partage d'un savoir faire indiscutable en la matière*

*Jean-Marie BLUSSEAU-BOURCIER
Président du CFBA*

Le berger australien, à la fourrure modérée, demande un minimum d'entretien de la part de son maître.

Son poil auto nettoyant facilite tout de même le travail. Il est plus agréable d'avoir un aussie qui le reste en réalisant un toilettage de base comprenant un bon démêlage, un bain et quelques coupes afin de mettre à son avantage le chien.

Certaines personnes souhaitent plutôt s'essayer aux expositions, un toilettage plus poussé sera alors effectué. Il est également nécessaire pour ces personnes de savoir présenter leur chien en statique et allures.

De quelle manière faut-il procéder pour avoir le meilleur résultat possible et se mesurer aux chiens de la même race ou simplement pour avoir un joli compagnon de vie ?

Comme pour toute chose, l'apprentissage se fait petit à petit. Avant de se lancer sur les rings d'expositions, connaître le matériel de toilettage, la façon de toiletter et la manière dont le chien doit se tenir sont primordiales. C'est seulement après avoir vu les bases qu'il sera possible de se lancer sur un toilettage d'expo et de tenter sa chance face aux autres chiens. Sachant qu'il faut tout de même savoir comment se déroule une expo et comment inscrire son chien .



LA PHASE D'APPRENTISSAGE : APPRENDRE A TOILETTER VOTRE AUSSIE ET A L'HABITUER A ETRE MANIPULE

Le toilettage de base

Il est nécessaire de se munir d'un bon matériel de toilettage afin d'entretenir au mieux votre aussie. Voici les principaux outils :

- ✚ Un peigne (fig1/a, écartement fin et écartement moyen) qui facilitera le retrait des nœuds, une carte douce (fig1/b) pour un broissage régulier, des ciseaux sculpteurs (fig1/c) pour les coupes au niveau des oreilles mais également sur le dessus des pattes et des ciseaux droits (fig1/d) pour toutes les autres coupes.
- ✚ Une carte à clous (fig2) peut être très utile durant les périodes de mue.
- ✚ Un coupe ongle (fig3) peut également servir pour les chiens qui vivent en intérieur et ne se les usent pas suffisamment.

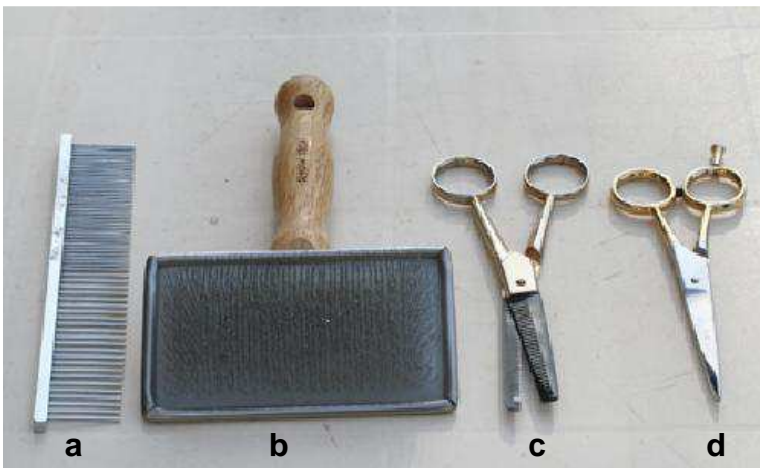


Fig1



Fig2



Fig3

Si votre chien est bien emmêlé, il est possible d'utiliser un spray lustrant qui va graisser le poil et éviter de l'arracher (Ex : Ring Parade de LadyBel, fig4)
 En cas de poils très secs, une crème nourrissante, permettra de démêler rapidement le poil sans l'abîmer (Bio Cream LadyBel, fig5)



Fig4



Fig5

Ces produits sont cités à titre d'exemples, il existe d'autres produits du même genre dans d'autres marques

De plus, vous pouvez utiliser en entretien un produit appelé conditionneur, qui va nourrir le poil et éviter qu'il s'abîme lors des brossages d'entretien. Vous vaporisez le produit régulièrement sur le chien pour l'entretenir et également lorsque vous démarrez une séance de brossage.



Vous avez à titre d'exemple ce conditionneur de chez Coat Handler. Il vous suffira de le diluer comme indiqué sur la bouteille avec de l'eau dans un pulvérisateur, il sera alors 'prêt à l'emploi'.

Différentes marques (Hery, Anju, Khara,...) proposent des shampoings s'adaptant à toutes les couleurs et qualités de poils. Dans le cas d'un aussie noir tricolore, un shampoing poils noirs sera utilisé pour le manteau et un autre poils blancs pour toutes les parties blanches (collerette, jabot, pattes, culotte).

Il existe également des après shampoings s'adaptant à vos besoins : pour un poil plus volumineux, pour les poils secs et abîmés,...



Vous pouvez avoir hors préparation aux expositions, un shampoing de base, doux qui débarrassera le poil de toutes ses impuretés sans pour autant le mettre en condition pour les expositions.

Les produits ci-dessus et ci-contre sont donnés en tant qu'exemple, il existe un très large choix sur internet ainsi qu'en exposition

Avant toute chose, commencez par bien démêler votre chien en vous servant du peigne et la carde à clous s'il y a de grosses pertes de poils.

Une fois cette étape faite, vous pouvez passer au bain. Pour le séchage, nous vous recommandons l'utilisation d'un pulseur qui se révélera plus efficace à différents niveaux qu'un simple sèche-cheveux (gain de temps, poil plus gonflé, séchage plus en profondeur).

C'est seulement lorsque le chien est sec que nous pouvons passer aux coupes. Nous vous conseillons de réaliser vos premières coupes plusieurs semaines avant votre première exposition, de ce fait, même s'il y a quelques erreurs de fait, le poil aura tout le temps de repousser

Tout d'abord les pattes avant:



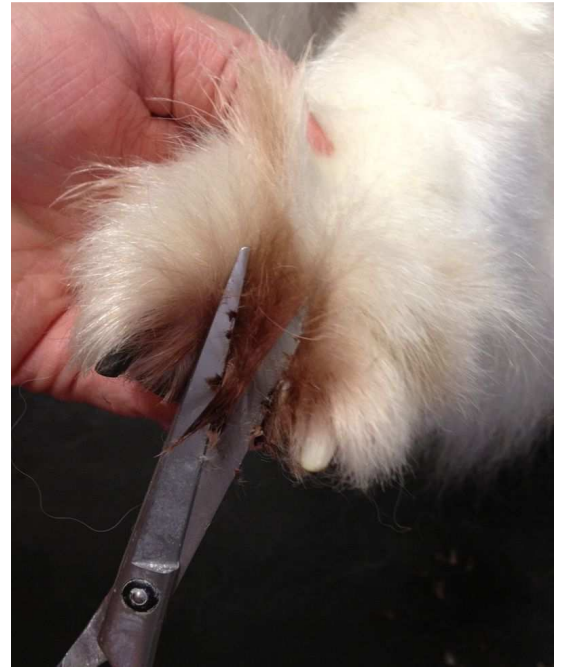
Avec les ciseaux droits, dégager tout l'intérieur de la patte (cela évitera à votre chien de glisser sur des sols tel que le carrelage).



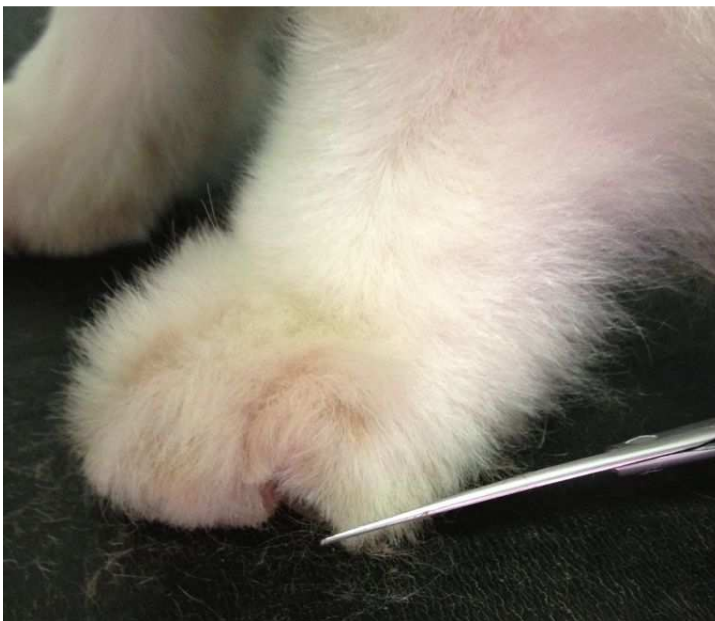
Remonter avec une petite carde douce tout le poil sur le dessus de la patte.



Avec les ciseaux sculpteurs tailler tout ce qui dépasse. La partie crantée des ciseaux doit toujours être en haut



Retirer tout le poil 'rouge' entre chaque doigt



Avec les ciseaux droits, en le mettant le plus à plat possible, faire le contour de la patte pour que ce soit net.



Toujours avec les ciseaux, égaliser le paturon.

Les pattes arrières :

Tout comme pour les pattes avant, dégager sous les coussinets, entre les doigts, le dessus de la patte, faites le contour.

Démonstration en photos pour les coupes des franges



Avec la carte douce tirer la frange en arrière afin de faire une jolie égalisation



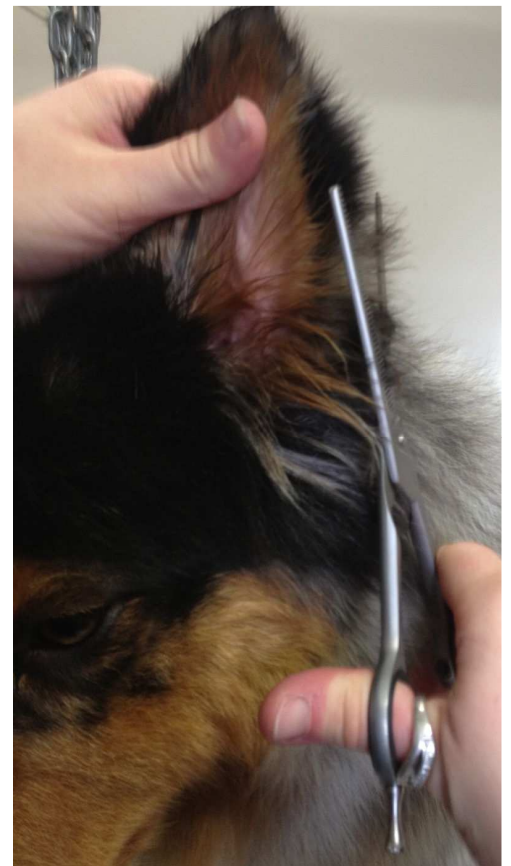
Egaliser avec les ciseaux droits, la coupe sera légèrement arrondie.

On peut se permettre de couper plus court les chiens ayant une forte ossature. Un chien ayant peu d'os mais une bonne fourrure, on laissera alors plus de franges pour qu'il reste harmonieux dans ses proportions

Pour les oreilles :



Remonter tout le poil sur la face avant de l'oreille et avec les ciseaux sculpteurs couper tout ce qui dépasse.



Egaliser le bord de l'oreille

Pour la queue :



Avant



Après

Si les ongles sont trop longs (lorsque vous les entendez cliqueter sur le sol), coupez-les. Faites le petit bout après petit bout surtout sur des ongles foncés où il est difficile de voir où se trouve la veine.

Votre chien est maintenant tout beau, tout propre 😊

La position statique : le travail en amont d'une exposition

Dès l'acquisition de votre chiot à ses 8 semaines en général, vous pouvez l'habituer quelques minutes par jour à se laisser toucher les pattes. Attrapez l'une d'elles et déplacez-la, le chiot doit apprendre à se laisser manipuler comme bon vous semble, surtout n'oubliez pas de le féliciter avec une friandise. Habituez également votre chiot à ce qu'il vous regarde. Vous devez capter son attention et systématiquement lorsqu'il vous regardera, récompensez-le. Tout doit rester un jeu pour lui.

Une fois qu'il acceptera la manipulation, placez-le de telle sorte que les pattes avant comme arrières, soient perpendiculaires au sol. Les pattes avant doivent être parallèles entre elles. De même pour les pattes arrières. Pour vous donner un repère dans le placement des pattes arrières, la pointe des jarrets doit se trouver à peu près au même niveau que la pointe des fesses.

Un exemple sur des chiots :



Tenez votre collier de la main gauche et la friandise de la main droite. Si le chiot garde la position et fixe la croquette, félicitez-le en lui donnant la friandise. Dans un premier temps, laissez-le attendre sa friandise que quelques secondes puis petit à petit augmentez le temps d'attente. Les chiots ne sont pas très patients, il faut vraiment y aller progressivement. Par la suite, un adulte sera capable de tenir plusieurs minutes dans cette position.

Pour la statique naturelle, plusieurs méthodes mais le travail reste le même. Si vous l'avez bien entraîné à ce qu'il vous regarde, il cherchera constamment votre regard pour avoir sa croquette. Mettez alors votre chiot au sol et placez-vous face à lui.

Si votre chiot s'assoit, faites un pas pour qu'il se relève et félicitez dès qu'il reste debout. Une fois qu'il aura assimilé le « debout », apprenez lui le « pas bougé ».

N'oubliez jamais de récompenser pour chaque exercice réussi. Il sera ensuite plus facile de lui apprendre à se placer seul. Si ses pattes ne sont pas bien placées, vous pouvez délicatement avec votre pied faire bouger ses pattes pour qu'il les replace.

Vous pouvez également vous mettre à sa hauteur, accroupis avec une friandise qu'il pourra léchouiller, vous remarquerez que le chiot de lui-même se met en statique, retirer la friandise en essayant qu'il tienne la position quelques secondes puis félicitez le et récompensez le en lui donnant la friandise. Vous augmenterez petit à petit ce laps de temps, ensuite vous changerez de position en étant debout, pour finir par juste montrer la friandise au chien, qui se mettra de lui-même en position statique.

Il y a tout de même, un piège à éviter en optant pour une statique naturelle : lorsque le chien est placé, pensez à reculer de quelques pas afin que le chien regarde droit devant lui et non en l'air. Si vous êtes trop près, il va alors regarder en l'air et donnera l'impression qu'il a ' la tête dans les épaules'. Il vaut mieux privilégier un placement et garder la statique naturelle après l'aller retour aux allures demandé par le juge. Ce dernier va souhaiter voir comment le chien pose ses aplombs seul.

Si vous démarrez l'entraînement sur un jeune chien ou un adulte, le travail reste le même. Il demandera peut-être plus de temps que sur un chiot. Les chiots sont, certes, moins patients, mais ils apprennent avec une grande rapidité. Un jeune chien vous fera peut-être voir son côté têtu☺. Ce sera donc à vous de vous armer de patience, le travail doit toujours rester quelque chose de positif.

Suivant les défauts du chien, il faudra adapter les placements.

Pour plus de clarté, un petit récapitulatif en photos sur un jeune chien



Votre chien avant de commencer à le placer



Placez le collier sous le menton et juste derrière les oreilles. Sur un chien calme, vous pouvez lui montrer la friandise avant les placements



la tête du chien est toujours orientée vers la droite. Prenez votre collier dans la main droite et avec la main gauche positionnez son antérieur gauche.



Maintenant, tenez votre collier avec la main gauche et placez avec la main droite l'antérieur droit.




Reprenez votre collier dans la main droite et placez les postérieurs.



Il est possible de soulever l'arrière main pour placer les postérieurs en une seule fois ou simplement pour repositionner un chien qui s'affaisse.



les pattes sont alors positionnées.
En gardant le collier en main droite, vous pouvez attirer l'attention du chien avec la friandise tenue dans la main gauche.
Vous pouvez également vous décaler pour vous positionner face au chien



Si votre chien se tient suffisamment droit seul, vous pouvez reculer et tenir votre laisse détendue.

Les allures

Concernant les allures, tout comme en éducation, le chien est à votre gauche. Commencez en trotinant pour que le chien vous suive (Il ne doit pas partir au galop, ni même sauter). Lorsque la foulée sera régulière, accélérez le pas. Si votre aussie enclenche le galop, c'est que vous êtes allé trop vite, ralentissez pour qu'il repasse au trot.

Certains chiens ont, en revanche, besoin que le handler avance suffisamment vite pour leur permettre de développer au maximum leurs allures.

Pensez également au placement de votre main, si vous la tenez très haute, le chien aura tendance à vouloir sauter et jettera alors les antérieurs. De plus, certains chiens ont besoin de baisser la tête dans l'axe de la ligne du dos pour avoir un mouvement plus efficace, si votre main est trop haute, il ne pourra pas le faire et sera gêné. Essayez alors de baisser la main ou alors de laisser plus de mou à votre laisse.

C'est la construction du chien qui fera qu'il aura une grande prise de terrain et de l'amplitude dans son mouvement.



Vous pouvez, comme ci-contre, tenir votre laisse tendue mais attention à ne pas trop tirer sur la tête du chien

La laisse est ici plus détendue. Dans l'idéal, le chien doit trotter près de son Handler ou devant. S'il trotte derrière, il donnera l'impression de se faire tracter



Votre chien sait maintenant tenir une position statique et trotter à vos côtés sans sauter !

Il sera bien plus facile et agréable pour un juge d'évaluer votre chien si celui-ci sait se tenir en position statique et s'il montre un mouvement régulier et efficace.

PREPARATION D'UN AUSSIE POUR LES EXPOSITIONS CANINES

Le toilettage d'expo



Le principe du toilettage reste le même qu'un toilettage de base. On utilisera le même matériel pour les coupes et le brossage.

Un trimmer peut être utilisé pour corriger les trous sur les oreilles. Une carte douce en petit format sera plus pratique pour le toilettage des pattes.

Nous allons, par contre, nous servir de plusieurs produits différents. Lors du toilettage de préparation à la maison, il est possible de mettre un conditionneur tel que le Magic Touch n°3 (Crown Royal) pour apporter et garder du gonflant au poil

Laissez agir le produit quelques minutes puis avec le pulseur sécher.



Le jour de l'expo, d'autres produits seront nécessaires. Si votre chien a un poil qui ondule ou se redresse, appliquez quelques vaporisations de *magic touch* et plaquez le poil avec une serviette.

Pour les pattes :

Il n'est pas utile de se ruiner avec des produits spécifiques pour chiens. Une *bombe de mousse coiffante volume* (disponible dans n'importe quelle grande surface), du *talc pour bébé* et de la *laque* conviendront parfaitement.

Commencez par prendre une noisette de mousse et l'appliquer à rebrousse poil sur toute la patte. Afin d'éviter les paquets, toujours à rebrousse poil, brosser légèrement pour écarter le poil et permettre ensuite au talc de bien rentrer .

Appliquer alors le talc puis une légère vaporisation de laque pour fixer le tout. Pensez à mettre un coup de brosse sur les franges pour les remettre en place.

Quelques minutes avant votre entrée sur le ring, retirez la serviette, le poil sera plaqué mais pas d'inquiétude, en descendant de la table votre chien va se secouer et retrouver tout son gonflant ...un léger coup de brosse et c'est parti !!!

Les placements du chien et de son handler

Un petit rappel, le handler est la personne qui va présenter le chien face au juge. La position du chien ne change pas de celle que vous avez travaillée chez vous...les pattes perpendiculaires au sol, parallèles les unes aux autres et la pointe du jarret dans l'axe de la pointe des fesses.

Quelques détails, non négligeables, vont apporter à votre présentation des petits plus.

Tout d'abord le collier, si vous le laissez tel quel dans la masse de poil de l'encolure, lorsque vous allez l'attraper, vous "cassez" l'encolure de votre chien (vous ne la faite pas ressortir telle qu'elle est vraiment). Pour éviter cela, passez le collier sous le menton du chien et juste derrière ses oreilles. L'idéal est ensuite, avec une friandise, d'attirer l'attention du chien vers le bas tout en tenant le collier, la sortie d'encolure n'en sera que plus jolie.

Vous mettez alors des chances de votre côté pour obtenir un résultat. Mais cela n'est pas suffisant pour faire ressortir au maximum votre chien, le handler doit aussi faire quelques petits efforts 😊

La tenue :

Si le chien accepte de se prêter au jeu du toilettage et de la présentation, le handler peut aussi accepter de se bichonner !!!

La tenue est très importante, votre chien sera très bien toiletté et présenté mais si le handler est en tenue de jogging, l'image que le couple reflétera ne sera pas très sérieuse. La tenue du handler aide à faire ressortir votre chien. De manière générale, il essaie de s'assortir à son chien. Pour ceux qui ne savent pas quoi mettre, un simple costume ou tailleur noir fera parfaitement l'affaire. D'autres vont assortir la couleur de leur tenue à celle de leur aussie. Faites tout de même attention à ce que la couleur de votre tailleur/costume ne jure pas avec celle de votre chien.

La tenue doit tout de même rester sobre.

La position :

Nous vous proposons plusieurs façons de vous placer à côté de votre chien afin de former un couple harmonieux dans le ring



Une statique naturelle avec un espace entre la chienne et le handler



Un autre exemple de statique naturelle



Accroupie face au chien. Cette position est celle qui fait ressortir le plus les chiens dont la taille est dans le bas du standard



Debout, à côté du chien. On place la friandise vers le bas, toujours dans le but de faire ressortir l'encolure.

Le déroulement d'une exposition canine

Vous savez dorénavant tout de la préparation de votre chien avant une exposition, nous allons maintenant nous pencher sur la façon dont celle-ci va se dérouler. Nous vous conseillons, avant de participer avec votre chien, de vous déplacer en visiteur et d'observer comment se passe l'exposition. Vous serez alors beaucoup plus à l'aise le jour où vous participerez à votre tour ...

Tout d'abord, donnons quelques définitions qui vous aideront à comprendre ce qui suit :

- Slip de jugement : document remplis par le juge où se trouvent ses commentaires sur le chien jugé, son qualificatif et son classement (s'il y en a un)
- Secrétaire de ring : Personne qui se trouve sur le ring avec le juge, qui rédige les slips de jugements, elle doit retranscrire mot pour mot ce que le juge lui dit et dans la langue de ce dernier (si juge anglais, slips écrits en anglais). Elle vous les rend lorsque le chien a fini de passer.
- Ring d'honneur : il s'agit d'un ring accueillant à la fin de l'exposition les derniers jugements pour les 'meilleurs' (meilleur de groupe, meilleur jeune, etc)
- Handler : personne présentant le chien sur le ring, se dit habituellement de personnes professionnelles mais chaque personne sur le ring présentant un chien devient un Handler ...

Votre chien doit être engagé dans ce que l'on appelle une "classe", qui varie en fonction de son âge, de ses titres (beauté ou travail) et de son sexe, il y a donc une classe mâle, une classe femelle pour chaque classe différente :

- Classe Puppy : Chiots âgés de 6 à 9 mois.
- Classe Jeune : Chiens âgés de 9 à 18 mois.
- Classe Intermédiaire : Chiens âgés de 15 à 24 mois.
- Classe Ouverte : Chiens âgés au minimum de 15 mois sans limite supérieur.
- Classe Champion : Chiens âgés de 15 mois minimum ayant obtenu un titre de beauté.
- Classe Travail : Chiens âgés de 15 mois minimum ayant obtenu un brevet de travail (Pistage, Recherche Utilitaire, Troupeau pour les aussies) uniquement en exposition nationale (pas d'attribution de CACIB) pour nos aussies.
- Classe Vétéran : Chien âgés de 8 ans et plus.

Il existe de plus dans certaines expositions (Régionale et Nationale d'Élevage, etc) une classe baby pour les chiots âgés de 3 ou 4 mois à 6 mois.

Lors d'expo club CFBA il y a également une classe honneur récemment créée pour les chiens ayant obtenu le titre adulte de Champion Club CFBA. La participation à des Régionales d'Élevage est nécessaire pour l'obtention de ce titre non officiel.

Vous aurez l'occasion d'entendre des termes tels que CAC, IB, etc voici quelques petites définitions pour vous aider à comprendre tout ça :

- CACS : Certificat d'Aptitude et de Conformité au Standard
- RCACS : Réserve de CACS
- CACIB : Certificat d'Aptitude au Championnat International de Beauté
- RCACIB : Réserve de CACIB
- BOB : Best Of Breed soit Meilleur de Race
- BOG : Best Of Group soit Meilleur chien du Groupe
- BIS : Best in Show soit Meilleur chien de l'Exposition.

Côté visiteur :

En tant que visiteur, essayez d'arriver pour le début des jugements, généralement autour de 9h. Le juge est sur le ring, à côté de lui se trouve le (ou la) secrétaire de ring. Les jugements commencent tout d'abord par les mâles, classe intermédiaire, ouverte, travail, champion, jeune, puppy. Viennent ensuite les femelles et les classes se suivent dans le même ordre que pour les mâles.

Lors du jugement d'une classe, les chiens entrent dans le ring, se mettent dans l'ordre de leurs numéros. Le juge va en général faire trotter tous les chiens ensemble pour avoir une vision d'ensemble des allures. Ensuite, les chiens vont se présenter un à un face au juge pour un avis individuel.

Il se peut, s'il y a beaucoup de chiens sur le ring, que le juge fasse des groupes et demande aux autres de sortir le temps que le « 1^{er} lot » passe.

L'examen individuel se déroule généralement comme cela, le juge fait signe au couple Handler/chien de s'avancer, le Handler place alors son chien en statique, le juge va regarder les dents, toucher le chien pour se rendre compte de sa morphologie, et vérifier que les testicules sont en place (uniquement dans le cas d'un mâle bien sûr! Quoique certains juges en cherchent parfois sur des femelles!!). Il se peut également qu'il demande l'âge du chien. Ensuite, il demandera un aller-retour fasse à lui pour les allures ainsi que des allures de profil en faisant le tour du ring, suivant le juge le chien devra revenir et se remettre en statique où alors se mettre directement à la suite des autres chiens. Une fois l'examen individuel de chaque chien effectué, le juge va sélectionner les 4 chiens qu'il estime être les plus proches du standard. Tous les chiens sont remis en statique, le juge peut redemander des allures pour confirmer ses choix.

Une fois le classement fait dans chaque classe, le juge va attribuer un CACS et une RCACS en exposition nationale et un CACIB/ RCACIB pour une exposition internationale

- Le CACS est délivré sur une exposition nationale ou internationale au meilleur chien entre le 1^{er} de la classe intermédiaire et le 1^{er} de la classe ouverte.
- La RCACS est attribuée au second meilleur chien après l'attribution du CACS. Sachant que si le CACS est décerné au 1^{er} classe ouverte, concourent pour la RCACS le 2^e de la classe ouverte et le 1^{er} de la classe intermédiaire. De même, si le CACS est obtenu par le 1^{er} de la classe inter, concourent pour la RCACS le 2^e de la classe inter ainsi que le 1^{er} de la classe ouverte.

- Ensuite, vient l'attribution du CACIB (si l'exposition est dite internationale). Il peut être décerné au détenteur du CACS lorsqu'il n'y a pas de classe champion. Dans le cas contraire, après mise en concurrence entre le 1^{er} Excellent de la classe champion et le CACS.
- La RCACIB peut accompagner la RCACS lorsqu'il n'y a pas de classe champion.
Si la classe champion obtient le CACIB, la RCACIB sera attribuée entre le 2^e Excellent de la classe champion et le CACS. Dans le cas où il n'y aurait qu'un seul champion, le CACS remporte la RCACIB.

Si c'est le CACS qui obtient le CACIB devant le champion, entre ensuite la RCACS pour l'obtention de la RCACIB face au champion

- Pour la classe travail s'il y a, elle entre en compétition pour le CACS et la RCACS au même titre que ceux de la classe intermédiaire et ouverte.
- Pour la classe jeune, le juge désigne un meilleur jeune (ou souvent noté BOBJ, comprenez Best Of Breed Jeune) entre le 1^{er} de la classe jeune mâle et la 1^{ère} jeune femelle. Il existe selon les expos également un meilleur puppy, un meilleur baby, un meilleur vétéran (...) jugés de la même manière.

NB: Lorsque tous les jugements sont faits, le meilleur de race peut alors être décerné. Il existe plusieurs cas de figures suivant l'expo où vous vous trouvez. Nous allons donner juste une explication générale.

Se trouve donc sur le ring, le meilleur mâle (celui ayant fait le CACIB en exposition internationale ou celui étant désigné comme meilleur mâle entre celui ayant fait le CACS et le 1^{er} en champion mâle en exposition nationale), la meilleur femelle (cas de figure identique au meilleur mâle), le meilleur jeune, ainsi que le meilleur vétéran (mais il n'y a pas toujours voir pas souvent de vétéran en exposition). Le juge va réexaminer les chiens, demander à revoir les allures, etc et désignera son vainqueur.

Pour les expositions club, les CACC se dispensent comme les CACS en exposition classique, les CACJ sont d'office attribué aux 1^{er} de la classe jeune mâle et femelle. De même pour les RCACC et les RCACJ.

Après ces jugements intra-race, les chiens ayant obtenu un BOB, qu'il soit adulte, jeune, puppy ou vétéran, passent sur le ring d'honneur. Généralement, les exposants n'ayant pas obtenu un des meilleurs de race quittent l'exposition à partir de 16h, les allées se vident peu à peu ainsi que les rings, et les visiteurs se dirigent vers le ring d'honneur...Sont alors jugés les groupes.

La FCI (Fédération Cynophile Internationale) a regroupé les différentes races par groupes. Les chiens de bergers dans le groupe 1, les molosses dans le groupe 2,.....Nous avons 10 groupes.

Dans chacun de ces groupes sera désigné le meilleur chien et ensuite chaque meilleur de groupe sera jugé sur le ring d'honneur pour le BIS. Pour le meilleur jeune ainsi que les autres 'meilleurs', généralement les chiens ne sont pas jugés par groupe mais directement tous les meilleurs jeunes, puppy, etc ensemble.

Pour ceux qui veulent tout voir, aux environs de 15h, vous pouvez assister sur le ring d'honneur à la désignation des meilleurs couples (1 mâle et 1 femelle de même race et ayant une forte ressemblance physique), paires (2 chiens de même sexe, race et caractéristiques), lot affixe (chaque éleveur a choisi un « nom de famille » pour ses chiens, l'affixe. Un juge va choisir parmi plusieurs lots de différentes races, celui qu'il estime être le plus homogène), lot de reproduction (Un chien concours avec 3 à 4 de ses descendants. Le juge va choisir son meilleur reproduction en fonction de l'homogénéité des descendants), meutes (chiens de chasse).

Il est donc intéressant d'arriver le plus tôt possible pour voir au mieux comment se déroule une exposition sans le stress d'avoir engagé son chien ...

Il faut savoir qu'une exposition se termine vers 17h30-18h

Cela doit vous sembler bien compliqué mais au bout de quelques expos, vous n'aurez plus de problèmes avec ces divers termes techniques et cette organisation

L'inscription aux expositions :

Vous souhaitez maintenant tenter l'aventure avec votre chien. Pour cela vous devez vous engager en remplissant un formulaire sur le net ou par papier avec vos différentes coordonnées. La Société Centrale Canine offre à la France un nombre important d'expositions et à travers tout le pays, vous en trouverez donc très certainement une qui vous conviendra. Il existe pour cela plusieurs sites internet : les 3 principaux étant Cedia, Cynoprint et Doglle que vous trouverez très facilement sur n'importe quel moteur de recherche. Vous aurez besoin du certificat provisoire (pour un chien pas encore confirmé) ou du pedigree (pour un chien déjà confirmé), du carnet de santé ainsi que ... de votre carte bleue ! ☺

La marche à suivre est très simple et est indiquée sur le site ! Vous recevrez soit par courrier ou par e-mail l'entrée pour l'exposition ainsi qu'éventuellement le carton comportant le numéro de votre chien. Pensez à vérifier que tout est en ordre au niveau de son carnet de vaccination.

Le nécessaire pour l'exposition :

Il faudra vous munir d'un minimum syndical pour l'exposition ! L'idéal est une cage pour que votre chien puisse être au calme lorsqu'il ne sera pas sur le ring ou en ballade avec vous dans l'exposition. Vous avez le choix entre plusieurs cages, vary kennel (cage « en dur »), cage métallique, Pethome (cage pliable en tissu, petit bémol elles restent assez fragile). Un nombre infini de sites internet vous permettent de vous en procurer. Vous pourrez même au pire des cas vous en procurer une le matin à l'exposition (dans certaines expositions des cages sont mises à la disposition des exposants mais ceci devient de plus en plus rare. En revanche, des stands sont présents sur place et pourront vous fournir tout le matériel dont vous aurez besoin). Pensez également à prendre une gamelle ainsi que de l'eau pour votre chien.

Une table de toilettage peut être un excellent investissement mais en raison de son prix, attendez tout d'abord de voir si les expositions vous plaisent.

Un collier et une laisse d'exposition vous sont nécessaires pour présenter votre chien, une laisse et un collier traditionnel n'est effectivement pas adapté du fait de leur grosseur.

Il existe de nombreux colliers différents, tel que :

Collier en chaînette « étrangleur »	Collier en chaînette « semi étrangleur »
	

De même pour les laisses :

- Laisse en nylon (très fine)
- Laisse en cuir
- Pour une laisse originale et personnalisée, nous vous conseillons les laisses en cuir de kangourou. Celle-ci sera plus adaptée à un chien déjà habitué aux expos (<http://www.kangarooleashes.com/>)

Des friandises pour la présentation seront souvent nécessaires pour retenir l'attention du chien sur le ring et le faire tenir en statique, pensez à avoir une pochette si vous n'avez pas de poches.

Pour finir, vous devrez avoir un brassard, une épingle ou même un élastique pour faire tenir le carton du chien.

Côté exposants :

Le jour J est arrivé. Nous vous conseillons d'arriver assez tôt sur le lieu de l'exposition, 1h30 avant le début des jugements est l'idéal et vous permettra d'éviter le stress d'être en retard.

Vous arrivez aux portes de l'enceinte de l'exposition et devez faire la queue jusqu'au contrôle vétérinaire, il vous faut sortir le carton d'entrée (celui que vous aurez reçu par courrier ou imprimé chez vous) ainsi que le carnet de vaccination du chien. Attention, si vous venez en famille ou à plusieurs, une seule entrée est accordée par chien, vous devrez donc payer une ou des entrée(s) visiteur(s).

Une fois que vous serez entré dans l'enceinte de l'exposition, il vous faut récupérer le catalogue (sur ce dernier vous y trouverez toutes les races présentes à cette exposition, les numéros de chacun des chiens ainsi que votre numéro de ring,...). Le numéro du ring des Bergers Australiens peut être noté dans le catalogue ou alors des panneaux seront affichés au secrétariat.

Il vous faut maintenant vous diriger vers le ring et installer vos affaires non loin de ce dernier. Vous pouvez sortir votre chien pour lui faire prendre la « température » du hall. En effet, les 1^{ère} fois, il se peut que le chien soit quelques peu perturbé et/ou mal à l'aise.

Il est temps de le préparer pour passer sur le ring. Lorsque les secrétaires de ring prennent place sur le ring, le juge ne tardera pas à arriver pour débiter les jugements. Généralement, les aussies sont les 1ers à être jugés, sinon veillez à bien surveiller la suite des jugements pour ne pas louper votre passage.

Le reste de l'exposition se passe de la même manière que lorsque nous sommes du côté visiteurs à l'exception que vous êtes acteurs et non spectateurs de l'événement. Suivant les expositions, et suivant si vous êtes classés ou non, vous pourrez quitter l'enceinte de l'exposition entre 15h et 17h ...

Vous savez maintenant tout sur une exposition, sa préparation en amont ainsi que son déroulement le jour J. Nous espérons que cet article vous permettra de vivre votre 1^{ère} exposition (ainsi que les suivantes) dans les meilleures conditions.

Collection
La bibliothèque du CFBA

